

LECERCLE  
**LEBRUN**

BY KADRANCE



47, rue du Cardinal Lemoine  
75005 Paris

Tél : 01 56 02 03 47  
[contact@cercle-lebrun.com](mailto:contact@cercle-lebrun.com)



## Un Hôtel Particulier riche d'Histoire

En 1699, Charles II Le Brun, auditeur à la Cour des Comptes, hérite des biens de son oncle, le célèbre Charles Le Brun, 1<sup>er</sup> peintre du roi Louis XIV et directeur de l'Académie royale de Peinture et de Sculpture.

La construction de l'hôtel Le Brun, confiée à l'architecte Germain Boffrand (1667-1754), va lui conférer une certaine notoriété auprès de l'aristocratie parisienne.

L'hôtel est construit en respectant le principe du nombre d'or et en s'inspirant des travaux de l'architecte romain Vitruve (1<sup>er</sup> siècle av. JC). Côté rue, la façade principale est axée sur un avant-corps de trois travées, surmontées d'un fronton triangulaire contenant les armes des « Le Brun » coiffées d'une couronne comtale. Côté jardin, la décoration sculptée est l'œuvre d'Anselme Flamen, tout à l'honneur du peintre Le Brun : allégories de la Peinture et de la Sculpture, l'Immortalité présentant le portrait du peintre à Minerve.

Les façades sur cour et jardin sont inscrites à l'inventaire supplémentaire des Monuments Historiques depuis le 1<sup>er</sup> février 1955.

D'illustres personnalités y ont résidé : le peintre Watteau passe ses dernières années à l'hôtel Le Brun, de 1718 à 1721 puis le naturaliste Georges-Louis de Buffon y habite en 1766 : il travaille tout à côté, au Jardin des Plantes, où il se consacre à l'histoire naturelle.

## Cour d'Honneur & Jardin à la française

Le Cercle Lebrun bénéficie d'une magnifique cour d'honneur côté rue, et dispose d'un ravissant jardin à la française, à l'abri des regards, à l'arrière du bâtiment. Chacun avoisinant la surface de 500m<sup>2</sup>.





## Une nouvelle vie...pour janvier 2017

Après 12 mois de travaux démarrés en mars 2016, l'hôtel particulier d'environ 1000m<sup>2</sup> a été totalement réhabilité pour accueillir une activité de séminaires et événements, offrant une capacité jusqu'à 350 pers. Il a nécessité d'importants travaux de structure avec la création d'un ascenseur, d'un 2<sup>ème</sup> escalier, d'un système de climatisation performant ainsi que les mises aux normes d'accessibilité et de sécurité.

De par ses espaces extérieurs et l'un de ses derniers occupants, Georges Buffon, jardinier du Roi et créateur du Jardin des Plantes, le fil conducteur décoratif est le minéral et le végétal.

De plus, comme chaque lieu a une Histoire à raconter, chacun des espaces fait référence aux 4 illustres personnages ayant participé à la création de cet édifice ou bien y ayant vécu :

Le salon du Sculpteur au rez-de-cour

Les salons du Botaniste au rez-de-jardin

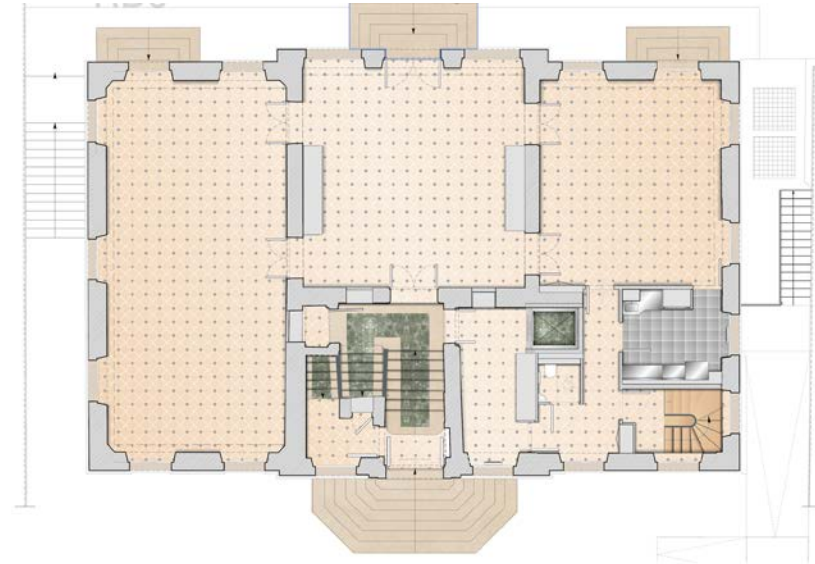
Les salons de l'Architecte au 1<sup>er</sup> étage

Les salons du Peintre au 2<sup>ème</sup> étage

Réparti sur 4 niveaux, chaque étage est privatisable avec une enfilade de 3 salons développés sur une surface totale d'environ 200m<sup>2</sup> avec son office et ses sanitaires, à l'exception du rez-de-cour qui ne dispose que d'une salle de conférence de 80m<sup>2</sup>, idéal pour des petits déjeuners ou en salle atelier.

## Les Salons du Botaniste – rez-de-jardin

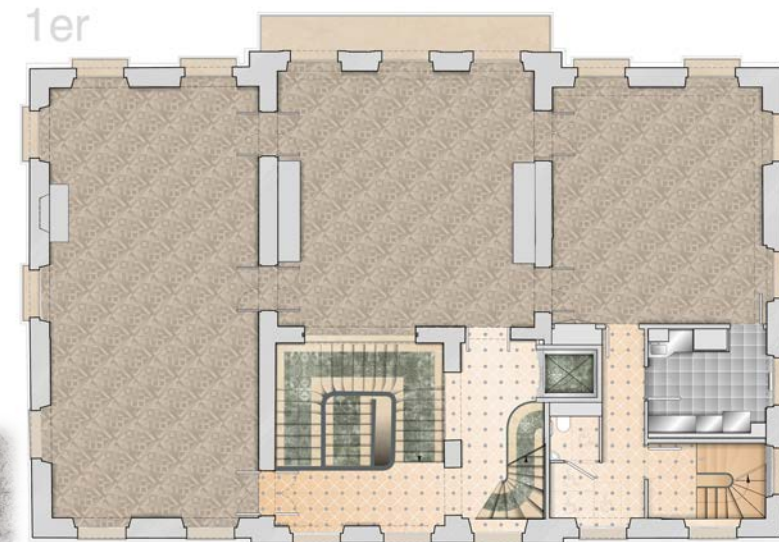
Situés au rez-de-jardin, face à l'escalier de la cour d'honneur, les Salons du Botaniste, dédiés à l'événementiel, sont constitués de 3 salons en enfilade d'environ 185m<sup>2</sup>. Ils bénéficient d'un accès privatif au magnifique jardin à la française de 500m<sup>2</sup>.



- 200 pers en cocktail
- 130 pers en dîner assis
- 50 pers en cabaret

## Les Salons de l'Architecte – 1<sup>er</sup> étage

Au 1<sup>er</sup> étage, les Salons de l'Architecte possèdent la même configuration que les Salons du Botaniste ainsi qu'une capacité d'accueil équivalente. Ils bénéficient d'un accès à l'un des espaces verts de la cour d'Honneur.



- 100 pers en cocktail
- 110 pers en théâtre
- 60 pers en cabaret

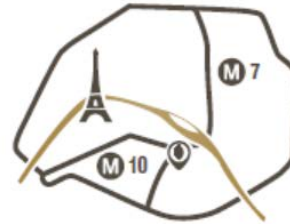
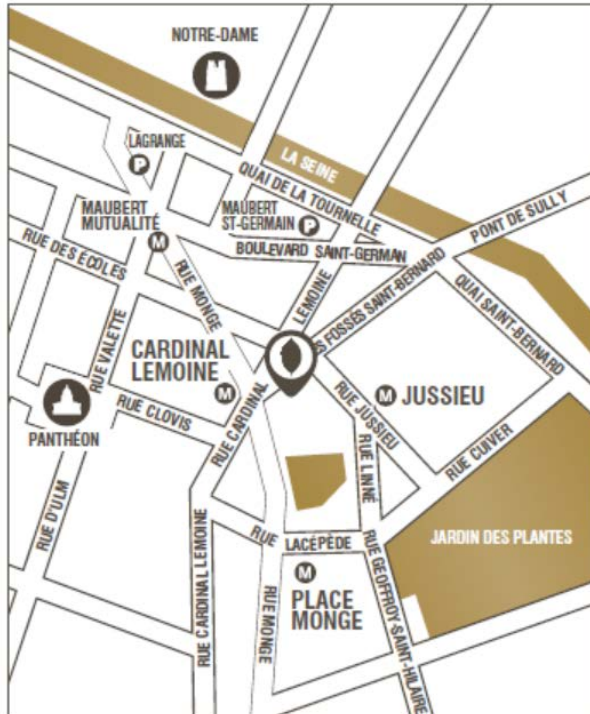
## Les Salons du peintre – 2<sup>ème</sup> étage

Perchés au 2<sup>ème</sup> et dernier étage, les Salons mansardés du Peintre proposent la même disposition de salons en enfilade que les étages inférieurs, auxquels se rajoute un espace détente en mezzanine. La configuration des espaces se prêtent tout particulièrement à la réalisation d'ateliers. Ce dernier étage bénéficie également de son espace de verdure dans la cour d'Honneur.



- 30 en U
- 40 pers en cabaret
- 60 pers en théâtre

## Le plan d'accès



### MÉTRO

Ligne 10  
Stations Cardinal-Lemoine ou Jussieu  
Ligne 7  
Station Jussieu

### GARES & MÉTROS

Austerlitz à 10 mn Lyon à 15 mn  
Montparnasse à 20 mn  
Saint-Lazare à 20 mn

### BUS

Lignes 24, 47, 67, 63, 86, 87, 89

### PARKINGS PUBLICS

Maubert - Saint-Germain  
accès au 37, boulevard Saint-Germain  
Lagrange  
accès au 15, rue Lagrange





## Les Budgets

	Le Salon du Sculpteur RDC	Les Salons du Botaniste RDJ	Les Salons de l'Architecte 1 <sup>er</sup> étage	Les Salons du Peintre 2 <sup>ème</sup> étage
<b>Matinée de 8h à 12h comprenant :</b> - Vidéoprojecteur & 2 micros HF - Accueil des invités dans le lobby au RDC	1 365 €	3 150 €	2 850 €	2 550 €
<b>Journée de 8h à 18h comprenant :</b> - Vidéoprojecteur & 2 micros HF - Accueil des invités dans le lobby au RDC Heure supplémentaire de jour 10% du locatif journée	1 785 €	4 450 €	4 150 €	3 850 €
<b>Journée d'Etude de 8h à 17h sur une base 50 pers. comprenant :</b> - Privatisation des espaces avec VP et 2 micros HF - Accueil café permanent et pause après-midi - Déjeuner Buffet/ Cocktail déjeunatoire		176 €	162 €	152 €
<b>Soirée de 19h à 00h comprenant :</b> - Vidéoprojecteur & 2 micros HF - Accueil des invités par un vigile à la grille - Présence d'un régisseur - Forfait nettoyage - Si traiteur extérieur, prévoir maitre d'hôtel régisseur (vacation 8h) Heure supplémentaire de nuit 10% du locatif soirée	1 365 €     250 € 340 €	7 750 €     250 € 340 €	6 350 €     250 € 340 €	4 550 €     250 € 340 €